



स्थानीय राजपत्र

धिरिङ गाउँपालिकाद्वारा प्रकाशित

खण्ड ४ संख्या ३७ मिति: २०७८/०३/२५

भाग-२

धिरिङ गाउँपालिकाकाको कृषि तथा पशु पक्षि
सेवा संचालन कार्यविधि, २०७८

धिरिङ गाउँपालिका

गाउँ कार्यपालिकाको कार्यालय

पोखरीछाप, तनहुँ

गण्डकी प्रदेश, नेपाल

घिरिङ गाउँपालिकाकाको कृषि तथा पशु पंक्षि सेवा संचालन कार्यविधि, २०७८

स्विकृत मिति: २०७८।०३।२४

प्रमाणिकरण मिति: २०७८।०३।२५

गाउँपालिकाको आर्थिक विकासको मेरुदण्डको रूपमा रहेको कृषि तथा पशु पंक्षिको विकास, उत्पादकत्व वृद्धि तथा वजारीकरणलाई व्यवस्थित बनाउन र कृषि तथा पशु पंक्षि सेवालार्इ प्रभावकारी बनाउन बाञ्छनीय भएकोले स्थानीय सरकार संचालन ऐन २०७४ को दफा १०२ तथा प्रशासनीय कार्यविधि (नियमित गर्ने) ऐन, २०७५ को दफा ४ ले दिएकोले दिएको अधिकार बमोजिम घिरिङ गाउँ कार्यपालिकाले यो कार्यविधि तर्जुमा गरेकोछ ।

परिच्छेद-१

प्रारम्भिक

१. संक्षिप्त नाम र प्रारम्भ :-

१. यस नियमावलीको नाम “घिरिङ गाउँपालिकाकाको कृषि तथा पशु पंक्षि सेवा संचालन कार्यविधि २०७८” रहनेछ ।

२. यो कार्यविधि घिरिङ गाउँपालिकाको राजपत्रमा प्रकाशन भएको मितिदेखि लागू हुनेछ ।

२. परिभाषा :-

विषय वा प्रसंगले अर्को अर्थ नलागेमा यस निर्देशिकामा,

(क) “गाउँपालिका” भन्नाले घिरिङ गाउँपालिका भन्ने बुझ्नुपर्छ ।

(ख) “कार्यालय” भन्नाले घिरिङ गाउँपालिका गाउँ कार्यपालिकाको कार्यालय भन्ने बुझ्नुपर्छ ।

(ग) “ऐन” भन्नाले स्थानीय सरकार संचालन ऐन, २०७४ बुझ्नुपर्छ ।

(घ) “इकाइ” भन्नाले गाउँपालिकाको आर्थिक विकास शाखा अन्तर्गत रहेको कृषि इकाइ र पशु पंक्षि इकाइ सम्भन्नु पर्छ ।

(ङ) “कार्यपालिका” भन्नाले घिरिङ गाउँपालिका गाउँ कार्यपालिका सम्भन्नु पर्छ ।

परिच्छेद-२

कृषि विकास ईकाई र कृषि सेवा केन्द्र

३. कृषि विकास ईकाई र कृषि सेवा केन्द्र :

(१) गाउँपालिकाको आर्थिक विकास शाखा अन्तर्गत कृषि विकास ईकाई रहनेछ ।

(२) कृषि ईकाई अन्तर्गत कृषि सेवा केन्द्र रहनेछ ।

४. कृषि विकास ईकाईको कार्यविवरण :

(१) गाउँपालिकाको आर्थिक विकास शाखा अन्तर्गत कृषि विकास ईकाईको कार्यविवरण देहाय अनुसार रहेकोछ ।

कृषि विकास ईकाईको कार्यविवरण: कृषि, कृषि प्रसार, कृषि उत्पादन व्यवस्थापनसम्बन्धी स्थानीय नीति, कानून, मापदण्ड, योजना, कार्यान्वयन र नियमन,

- कृषि बजार सूचना, कृषि बजार तथा हाटबजारको पूर्वाधार निर्माण, साना सिँचाई निर्माण, तालिम, प्रविधि प्रसार, प्राविधिक टेवा, कृषि सामग्री आपूर्ति र कृषक क्षमता विकास कार्यक्रमको सञ्चालन,
- कृषिजन्य प्राकृतिक प्रकोप तथा महामारी रोगको नियन्त्रण,
- कृषि वातावरण संरक्षण तथा जैविक विविधताको संरक्षण र प्रवर्द्धन,
- कृषि प्रसार तथा जनशक्तिको प्रक्षेपण, व्यवस्थापन र परिचालन,
- उच्च मूल्ययुक्त कृषिजन्य वस्तुको प्रवर्द्धन, विकास तथा बजारीकरण,
- कृषिसम्बन्धी बीमा र कर्जा सहजीकरण,
- शीत भण्डारणको व्यवस्थापन,
- कृषकहरूको क्षमता अभिवृद्धि, प्राविधिक सेवा, टेवा, सीप विकास र सशक्तीकरण,
- कृषि बीउविजन, नश्ल, मलखाद र रसायन तथा औषधिहरूको आपूर्ति, उपयोग र नियमन,
- कृषक समूह, कृषि सहकारी र कृषि सम्बन्धी स्थानीय सङ्घ संस्थाहरूको समन्वय, व्यवस्थापन र नियमन,
- कृषि सम्बन्धी प्रविधिको संरक्षण र हस्तान्तरण,
- कृषि तथ्याङ्कको व्यवस्थापन र सूचना प्रणाली तथा कृषि सम्बन्धी सूचनाको प्रचारप्रसार,
- कृषि स्रोत केन्द्रको स्थापना र व्यवस्थापन,
- ईकाईसँग सम्बन्धित अन्य कार्यहरु ।

- (२) कृषि विकास ईकाईको कार्यविवरण गाउँ कार्यपालिकाले बनाएको गाउँ कार्यविभाजन नियमावली तथा संशोधित नियमावली बमोजिम समय समयमा संशोधन हुन सक्नेछ ।

५. कृषि सेवा केन्द्र:

- (१) कृषि ईकाई अन्तर्गत कृषि सेवा केन्द्र रहनेछ ।
- (२) एक वडामा एक वा एक भन्दा बढी वडा हेर्ने गरी कृषि सेवा केन्द्र स्थापना गरिनेछ ।
- (३) आवश्यकता अनुसार कृषि सेवा केन्द्रको कार्यक्षेत्र तथा काम कर्तव्य हेरफेर गर्न सकिनेछ ।
- (४) हेरफेर नहुँदा सम्म कृषि सेवा केन्द्रले सेवा पुर्याउनु पर्ने क्षेत्र र जन संख्याको विवरण:

क्र. स.	कृषि सेवा केन्द्र	कार्य क्षेत्र	क्षेत्रफल वर्ग कि.मी.	जन संख्या (घर घुरीमा)
१	गजरकोट सेवा केन्द्र	वडा नं. १ र २	५०.७३	१७३८
२	धिरिङ सेवा केन्द्र	वडा नं. ३ र गाउँपालिका ईकाई	२२.६८	७५३
३	मानपुर सेवा केन्द्र	वडा नं. ४ र ५	५३.१५	१६४६
	जम्मा		१२६.५६	४१३७

६. कृषि सेवा केन्द्रको कार्यविवरण:

- (१) कृषि विकास ईकाईको कार्यविवरण नै कृषि सेवा केन्द्रको पनि कार्य विवरण हुनेछ । यसको अतिरिक्त कृषि सेवा केन्द्रको देहाय अनुसारको कार्यविवरण हुनेछ ।

कृषि सेवा केन्द्रको कार्यविवरण:

- (१) कृषि विकास ईकाईलाई तोकिएको कार्यविवरण अनुसार कृषि सेवा केन्द्रले तोकिएको वडा तथा क्षेत्रमा सेवा पुर्याउनु पर्नेछ ।
- (२) कृषकको घर दैलो, कृषि फर्म तथा खेत वारीमा गई कृषि सम्बन्धी परामर्श दिने,
- (३) कृषि उत्पादन तथा उत्पादकत्व वृद्धि गर्न गराउन प्रोत्साहन गर्ने ,
- (४) फलफूल, तरकारी, नगदे वाली तथा खाद्य वालीमा लाग्ने रोग, किराको उपचार गर्ने तथा उपचारको लागि उचित परामर्श दिने ,
- (५) सेवा केन्द्रले गरेका कामको दैनिक अभिलेख राख्ने र कृषि विकास

इकाईमा पठाउने,

(६) कृषि विकास इकाईले तोकेका अन्य काम गर्ने, गराउने ।

परिच्छेद-३

पशु पंक्षी विकास ईकाई र पशु पंक्षी सेवा केन्द्र

७. पशु पंक्षी विकास ईकाई र पशु पंक्षी सेवा केन्द्र :

(१) गाउँपालिकाको आर्थिक विकास शाखा अन्तर्गत पशु पंक्षी विकास ईकाई रहनेछ ।

(२) पशु पंक्षी ईकाई अन्तर्गत पशु पंक्षी सेवा केन्द्र रहनेछ ।

८. पशु पंक्षी विकास ईकाईको कार्यविवरण :

(१) गाउँपालिकाको आर्थिक विकास शाखा अन्तर्गत पशु पंक्षी विकास ईकाईको कार्यविवरण देहाय अनुसार रहेकोछ ।

पशु पंक्षी विकास ईकाईको कार्यविवरण :

- पशुपालन, पशु स्वास्थ्य, मत्स्य विकास सम्बन्धी नीति, कानून, मापदण्ड, योजना, कार्यान्वयन,
 - पशुपंक्षी बजार सूचना, हाटबजारको पूर्वाधार निर्माण, तालिम, प्राविधिक टेवा, कृषक क्षमता विकास कार्यक्रमको सञ्चालन र नियमन,
 - पशुपंक्षीजन्य प्राकृतिक प्रकोप तथा महामारी रोगको नियन्त्रण,
 - पशुपंक्षी चिकित्सा सेवाको व्यवस्थापन,
 - पशुनश्ल सुधार पद्धति विकास र व्यवस्थापन,
 - पशुपंक्षी सम्बन्धी बीमा र कर्जा सहजीकरण,
 - स्थानीय चरन तथा खर्क विकास र व्यवस्थापन,
 - पशु आहारको गुणस्तर नियमन,
 - स्थानीयस्तरमा पशुपंक्षी सम्बन्धी तथ्याङ्कको व्यवस्थापन र सूचना प्रणाली,
 - पशु बधशाला र शीत भण्डारणको व्यवस्थापन र नियमन,
 - पशुपालन तथा पशु स्वास्थ्य सम्बन्धी अन्य कार्य,
 - छाडा चौपाया नियन्त्रण,
 - कान्जी हाउस सञ्चालन, व्यवस्थापन,
 - ईकाईसँग सम्बन्धित अन्य कार्यहरु ।
- (२) कृषि विकास ईकाईको कार्यविवरण गाउँ कार्यपालिकाले बनाएको गाउँ कार्यविभाजन नियमावली तथा संशोधित नियमावली बमोजिम समय समयमा संशोधन हुन सक्नेछ ।

९. पशु पंक्षी सेवा केन्द्र:

- (१) पशु पंक्षी विकास ईकाइ अन्तर्गत पशु पंक्षीसेवा केन्द्र रहनेछ ।
- (२) एक वडामा एक वा एक भन्दा बढी वडा हेर्ने गरी पशु पंक्षी सेवा केन्द्र स्थापना गरिनेछ ।
- (३) आवश्यकता अनुसार पशु पंक्षी सेवा केन्द्रको कार्यक्षेत्र तथा काम कर्तव्य हेरफेर गर्न सकिनेछ ।
- (४) हेरफेर नहुँदा सम्म पशु पंक्षीसेवा केन्द्रले सेवा पुर्याउनु पर्ने क्षेत्र र जन संख्याको विवरण:

क्र. स.	पशु पंक्षीसेवा केन्द्र	कार्य क्षेत्र	क्षेत्रफल वर्ग कि.मी.	जन संख्या (घर घुरीमा)
१	गजरकोट सेवा केन्द्र	वडा नं. १ र २	५०.७३	१७३८
२	घिरिङ सेवा केन्द्र	वडा नं. ३ र गाउँपालिका ईकाई	२२.६८	७५३
३	मानपुर सेवा केन्द्र	वडा नं. ४ र ५	५३.१५	१६४६
	जम्मा		१२६.५६	४१३७

१०. पशु पंक्षी सेवा केन्द्रको कार्यविवरण:

- (१) पशु पंक्षी विकास ईकाईको कार्यविवरण नै पशु पंक्षी सेवा केन्द्रको पनि कार्य विवरण हुनेछ । यसको अतिरिक्त पशु पंक्षी सेवा केन्द्रको देहाय अनुसारको कार्यविवरण हुनेछ ।

पशु पंक्षी सेवा केन्द्रको कार्यविवरण:

- (१) कृषि विकास ईकाइलाई तोकिएको कार्यविवरण अनुसार पशु पंक्षी सेवा केन्द्रले तोकिएको वडा तथा क्षेत्रमा सेवा पुर्याउनु पर्नेछ ।
- (२) पशु पंक्षी कृषकको घर दैलो, पशु पंक्षी फर्म तथा खेत वारीमा गई पशु पंक्षी सम्बन्धी परामर्श दिने,
- (३) पशु पंक्षी उत्पादन तथा उत्पादकत्व वृद्धि गर्न गराउन प्रोत्साहन गर्ने ,
- (४) पशु पंक्षी लाग्ने रोग, किराको उपचार गर्ने तथा उपचारको लागि उचित परामर्श दिने ,
- (५) सेवा केन्द्रले गरेका कामको दैनिक अभिलेख राख्ने र पशु पंक्षी विकास इकाईमा पठाउने,
- (६) पशु पंक्षी विकास इकाईले तोकेका अन्य काम गर्ने, गराउने ।

परिच्छेद-३

- कृषि तथा पशु पंक्षी विकास ईकाई र सेवा केन्द्रबीच समन्वय र सहकार्य
११. कृषि तथा पशु पंक्षी विकास ईकाई र सेवा केन्द्रबीच समन्वय र सहकार्य:
- (१) कृषि तथा पशु पंक्षी विकास ईकाई र सेवा केन्द्रबीच समन्वय र सहकार्य गरी काम सम्पादन गर्नु पर्नेछ ।
 - (२) अन्य तोकिएका कामको अतिरिक्त देहायका काममा कृषि तथा पशु पंक्षी विकास ईकाई र सेवा केन्द्रबीच समन्वय र सहकार्य गरी काम सम्पादन गर्नु पर्नेछ ।
 - (क) कृषि तथा पशुपालन, उत्पादन, व्यवस्थापन, कृषि तथा पशु स्वास्थ्य सम्बन्धी नीति, कानुन , मापदण्ड, योजना , कार्यान्वयन , अनुगमन र नियमन,
 - (ख) कृषि तथा पशुपंक्षी बजार सुचना, बजार तथा हात बजारको पूर्वाधार निर्माण, व्यवस्थापन, तालिम, प्रविधि प्रयोग, क्षमता विकास,
 - (ग) उच्च मुल्ययुक्त कृषि तथा पशुजन्य वस्तुको प्रवर्द्धन, विकास तथा बजारीकरण,
 - (३) कृषि तथा पशुपंक्षी सम्बन्धी तथ्यांकको संकलन, व्यवस्थापन र सूचना प्रणाली ।

परिच्छेद-४

स्थानीय उत्पादनको प्रवर्द्धन र बजारीकरण

१२. स्थानीय उत्पादनको पवर्द्धन:

- (१) कृषि तथा पशुपंक्षी सम्बन्धी स्थानीय उत्पादनको प्रवर्द्धनमा जोड दिनु पर्दछ ।
- (२) स्थानीय उत्पादनको पवर्द्धनको लागि सर्व प्रथम स्थानीय स्तरमा हुन सक्ने उत्पादनको पहिचान गर्नु पर्नेछ ।
- (३) स्थानीय स्तरमा हुन सक्ने उत्पादनको पहिचानको लागि थप अध्ययन अनुसन्धान गरीनेछ र सो नहुँदा सम्मको लागि हाल सम्म यस गाउँपालिकामा पहिचान गरिएका देहाय अनुसारका उत्पादनलाई जोड दिईनेछ ।

कृषि उत्पादन:

- (क) खाद्यान्न बालीमा: धान, मकै, गहुँ, कोदो, जौ,
- (ख) फलफुलमा: सुन्तला, कागती, आरु वखडा, नास्पती, अम्वा, केरा
- (ग) दलहन बाली: मास, बोडी, केराउ

(घ) तरकारी तथा मसलाजन्य बाली: आलु, प्याज, वन्दा, काउली,
लसुन, अदुवा, वेसार

(ङ) तेलहन बाली: तोरी, तिल

पशुपंक्षी पालन:

(क) वाखा

(ख) लोकल तथा उन्नत जातका कुखुरा

(ग) गाई, भैंसी

(घ) सुँगुर, बुंगुर

(४) कृषि तथा पशुपंक्षी सम्बन्धी स्थानीय उत्पादनको पवर्द्धन गर्न गाउँपालिकाले पकेट क्षेत्र तोक्न र त्यसको विकास गर्न सक्नेछ ।

१३. स्थानीय उत्पादनको पवर्द्धनमा सहयोग :

(१) स्थानीय उत्पादनको पवर्द्धन गर्न कृषि तथा पशुपंक्षी विकासमा गाउँपालिकाले अवश्यक सहयोग गर्नेछ ।

(२) उप दफा १ अनुसार सहयोग गर्दा गाउँपालिकाले तपसिल अनुसारको सहयोगको विधि अपनाउन सक्नेछ:

(क) नगद अनुदान सहयोग,

(ख) जिन्सी अनुदान सहयोग,

(ग) प्रविधि सहयोग,

(घ) औषधी, किट नाशक औषधी सहयोग,

(ङ) बजारीकरणमा सहयोग,

(च) भ्यालु एडको लागि तथा विउ सुरक्षाको लागि शिट भण्डार (कोल्ड स्टोर)मा सहयोग ।

(छ) अन्य सहयोग ।

१४. स्थानीय उत्पादनको बजारीकरण :

(१) कृषि तथा पशुपंक्षीजन्य स्थानीय उत्पादनको पवर्द्धन गर्नको लागि कृषकलाई बजारीकरणमा पहुँच पुर्याउन सहयोग गरिनेछ ।

(२) यसको लागि आन्तरिक तथा वाह्य बजार केन्द्रको अध्ययन गरिनेछ ।

(३) आन्तरिक बजार केन्द्रको स्थापना तथा विकास गरि उक्त स्थानहरुमा हात बजार संचालन गर्ने व्यवस्था मिलाईनेछ ।

(४) वाह्य बजार केन्द्रको रुपमा भिमाद, दमौली, खैरहनी, पोखरा र रामपुर लगायतका क्षेत्रमा अध्ययन तथा कृषकलाई बजारीकरणमा पहुँच पुर्याउन सहयोग गरिनेछ ।

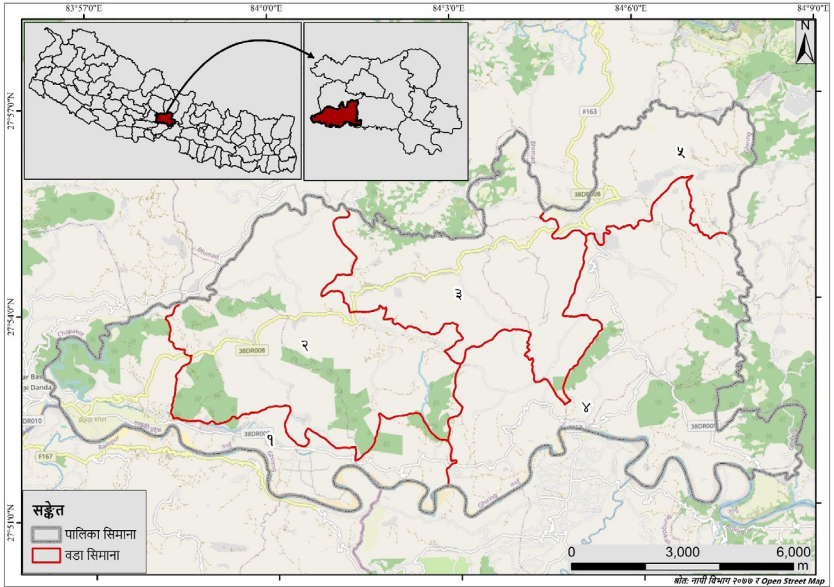
१५. स्थायी बिक्री केन्द्रको स्थापना:

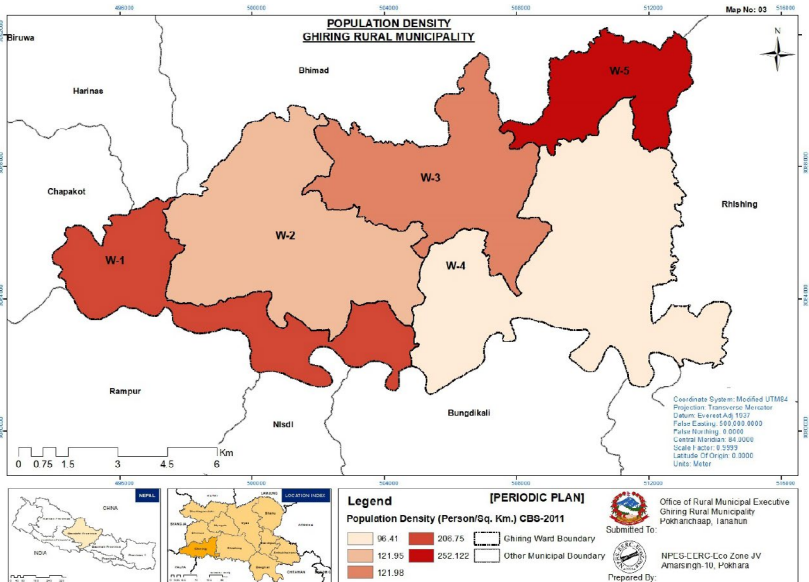
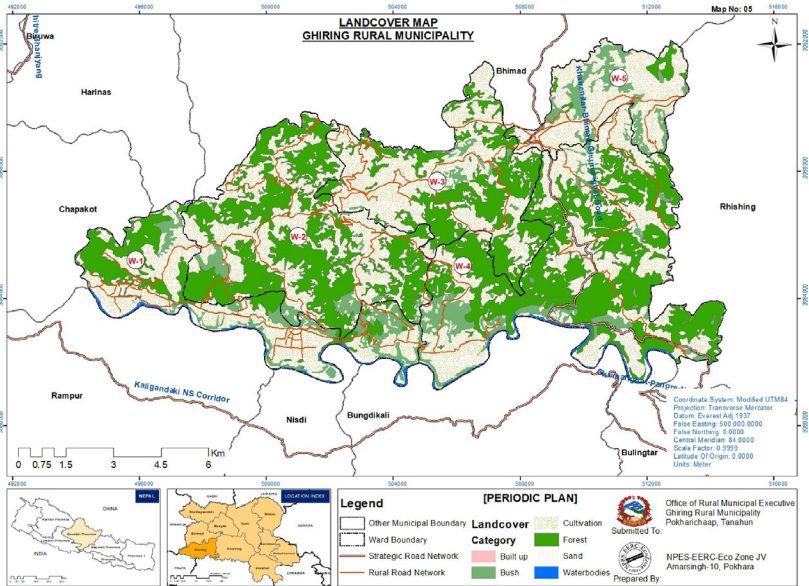
- (१) स्थानीय उत्पादनको पवर्द्धन गर्नको लागि कृषकलाई बजारीकरणमा पहुँचको लागि स्थायी बिक्री केन्द्रको स्थापना गरिनेछ ।
- (२) स्थायी बिक्री केन्द्रको रुपमा साभा सुविधा केन्द्र तथा कोशेली घरको स्थापना तथा संचालन गर्न सहयोग गरिनेछ ।

परिच्छेद-४

विविध

१६. समन्वय र साभेदारी: कृषि तथा पशुपंक्षी क्षेत्रको विकासका लागि संघ र प्रदेश सरकारसंग आवश्यक समन्वय तथा आवश्यकता अनुसार लागतमा साभेदारी गरिनेछ ।
१७. सहकारी, सामुहिक कृषि प्रणालीमा जोड दिईनेछ ।
१८. कार्यविधिको संशोधन: कार्यपालिकाले आवश्यकता अनुसार यस कार्यविधिमा संशोधन गर्न सक्नेछ ।





आज्ञाले
रमेश सुवेदी
प्रमुख प्रशासकीय अधिकृत